



向阳而生
筑造我们光明的未来。

行走上海

复兴公园景观研学



学校：

姓名：

年级：



CITY DREAMER
PROJECT



研究课题清单

请同学们在清单中至少完成一个课题的调研并写下研究报告。

- 复兴公园植物种类调研
- 复兴公园“玫瑰园”设计特点
- 复兴公园“沉床花坛”空间设计特点
- 复兴公园野生动物探究
- 复兴公园林荫大道特点
- 复兴公园的历史与现状比较研究
- 复兴公园景观设计特点研究
- 复兴公园游人行为与环境空间研究
- 复兴公园植物景观季节性变化研究
- 复兴公园景观设施研究

自选课题：

课后思考题：

1. 总结一下“悬铃木”形态形成的因素，参考东湖宾馆的悬铃木和复兴公园的悬铃木进行对比。
2. 上海适合生长的玫瑰品种有哪些？推荐前往“上海辰山植物园-玫瑰岛”进行参观学习。
3. 四季的复兴公园是什么样貌，请将复兴公园的四季美景用拍照和绘画的方式记录在学习手册上面。

1.城市公园的概念

城市公园不仅影响着市民的生活质量，还具有美化城市、调节城市小环境、改善城市空气质量、维系城市生态平衡和防灾减灾等多种生态效应。高质量的公园，形象鲜明、功能多样，往往能成为一个城市的标志，也是城市文明和繁荣的标志。

作为城市的**主要公共开放空间**，公园建设不仅是休闲传统的延续，更是城市文化的体现，它代表着一个城市的政治、经济、文化、风格和气质，也反映着一个城市市民的心态、追求和品位。因此，城市公园既是群众游览休憩的场所，也是文化传播的空间；既是向群众进行精神文明教育、科学知识普及的园地，也是政府促进社会和谐、培育城市文化的重要资源。

上海的城市公园你去过哪些呢？可以简要介绍一下！

- 上海复兴公园
- 上海鲁迅公园（原名虹口公园）
- 上海黄埔公园
- 上海霍山公园
- 上海闸北公园
- 上海中山公园
- 上海衡山公园

园林景区：

- 方塔园
- 古漪园
- 醉白池
- 豫园

写一写：简要介绍一下你最喜欢的城市公园？

2.复兴公园平面图

同学们可以根据复兴公园的平面图找到探究课题的具体实验地点。



复兴公园历史平面图和现状平面图对比。

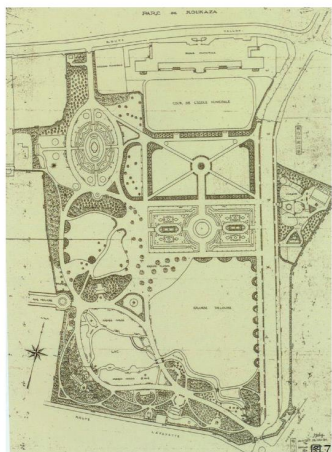


图7：1920s复兴公园平面
(图片来源：郁锡麟. Koukaza Park[Z]. 上海市档案馆藏, 1925.)

图8：1926年-1935年复兴公园复原平面(图片来源：金雅萍绘制)

3.复兴公园历史介绍

复兴公园是上海开辟最早的公园之一。八十多年前这里原是一片肥沃的良田，居住着勤劳、贫穷的农民。当时有个姓顾的人家拥有十多亩土地，便在此建造了一个私人小花园，人们称之为“顾家宅花园”，这便是复兴公园最初的雏形。

1840年鸦片战争后，上海被划分有英、法、日等租界。1900年，法国人买下了顾家宅花园并扩展了10多亩农田，作为法军屯兵之用。1908年7月1日，当时的法国驻沪机构法国公董局作出决定，将顾家宅花园改建为公园。于是开始进行扩展土地，设置花、树坛，垒砌假山，修建亭廊，于1909年7月14日对外开放，取名“顾家宅公园”，也称“法国公园”。第二次世界大战爆发后，法国人陆续撤离上海，1943年7月，日伪政府接管了法租界的行政权，随之将“法国公园”改名为“大兴公园”。1945年抗日战争胜利后，改名为“复兴公园”，当时总面积已有119亩，面向广大市民开放。解放后，政府又在公园内新建、扩建各类游乐服务设施，目前总面积为138亩。

复兴公园为本市唯一的法国式公园，基调为规则式园林布局，偏西南部递变呈自然式。近年来，新增大量花木，乔灌木总数达140种、1万余株，其中参天悬铃木之多，比例居本市公园之首，还有七叶树、椴树、枫香等名贵树木。位于公园中部的毛毡花坛，又称沉床园，一年四季以各种不同的花色或叶色，配合成地毯一般的图案花纹，故亦称地毯式花坛。加之彩色喷泉伴于其中，成为复兴公园的特色景区。公园北部的马克思、恩格斯双人塑像，是1985年8月5日恩格斯逝世九十周年纪念日落成的，雕像高6.4米，重70多吨。

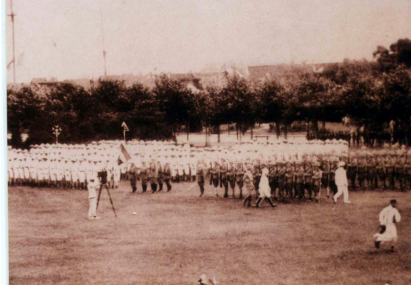


4.历史与现状比对

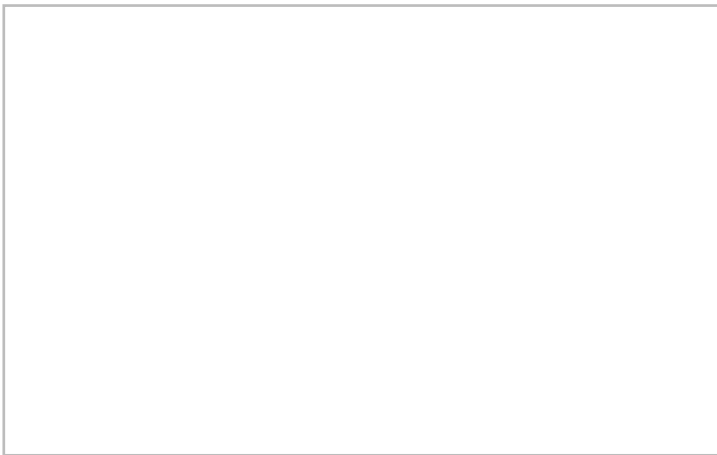
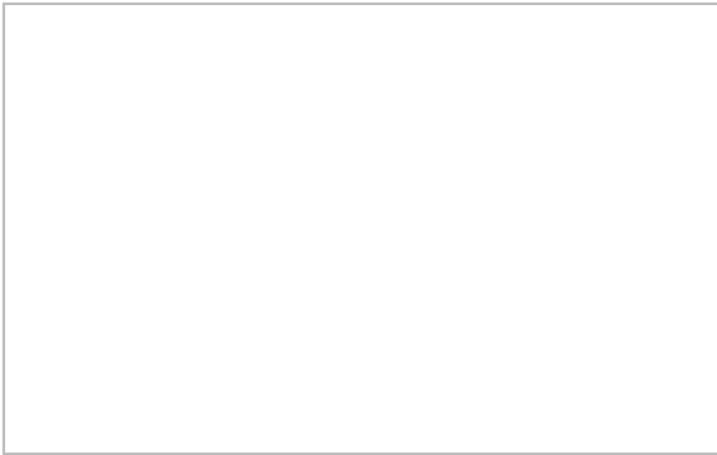
请同学们根据历史照片试着找到现状的位置，并且进行拍照粘贴在下方方框中。



沉床花坛



大草坪



5.植物景观的定义和特点

什么是植物景观

植物景观的组成主体是园林植物，而植物是自然界中主要生命形态之一，包括了如乔木、灌木、蕨类、藤类、地衣及绿藻等熟悉的生物。所以植物景观有着很多不同于地形、水体、建筑等园林要素的特点。

基础性

在城市绿地中植物景观无论从丰富度还是生态功能上都远优于其他景观要素。地球上的植物约有 50 万种，而高等植物达 35 万种以上，且城市绿地的净化空气、水体和土壤功能和调节城市小气候功能主要依靠的是植物景观。

地域性

植物景观具有很强的地域性。我国幅员辽阔分布着众多的气候类型，不同气候类型的地区又有着各具特色的植物景观。

从宏观角度而言，即西部青藏高原最高，东部沿海一带最低，二者之间次之。从植物生长呈乔木生活型的自然分布而言，400mm 降水量是个极为重要的分界点，400mm 等雨线将全国划分为东南湿润和西北干旱两大地域。温度是制约植物生长生存和分布的极为重要的因子。

四维性

植物作为自然界的生命个体，它在具有一般物质所拥有的三维性外，第四维的时间性是非常重要的特性。时间性因素包括时期、季节和时刻等，它是植物景观中不可忽视的重要因素。

生态功能

拥有稳定生态性的植物景观对城市人居环境的改善、保护的优势和功能，集中体现在调节小气候、改善环境质量、提高景观美感和相对降低后期养护难度这几个方面。

保健功能

城市植物景观对城市居民健康也起到很大帮助，在城市环境中多用绿色材料、自然材料，减少使用人工材料可以增强幸福感。

社会功能

植物景观具有丰富的色彩和优美的形态，是城市环境美化不可或缺的重要元素。而且在中国传统文化中，有经常借用植物来抒发人的意识和思想寄托。

6. 景观速写

画一画：请以复兴公园的“林荫大道”和“玫瑰园”为写生地点进行景观速写。

小提示：

1. 注意绘制出场景的特点，可以绘制出人和动物在场景中的活动状态。
2. 请根据自己的时间安排，绘制出四季的复兴公园，并分别比较不同季节的景观变化特点。



_____景观速写(春季)

签名:

_____景观速写(夏季)

签名:

_____景观速写(秋季)

签名:

_____景观速写(冬季)

签名:

7. 公园中的小动物们

画一画：请绘制出公园中的野生动物

提示：注意绘制动物的特点、习性以及与自然空间的关系。

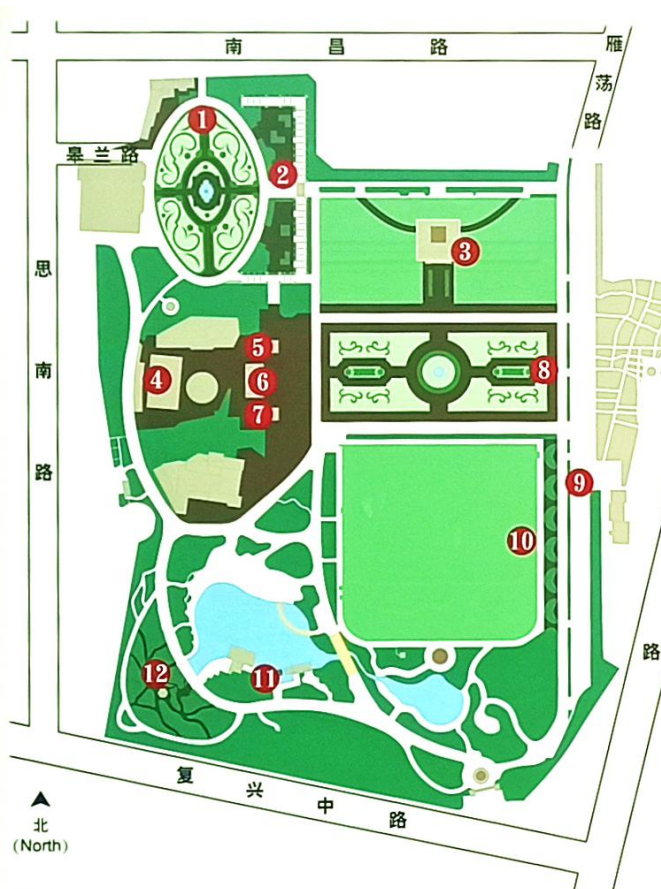


_____动物速写

签名：

8. 温度、湿度、照度、噪声测量

测一测：请同学们使用手机下载“智能仪器”APP，使用其中的“噪声计”和“光强计”以及老师发放的温湿度测量仪，测量下图地点的温度、湿度、照度和噪声数据并填写表格。



- ①玫瑰园
- ②春广场
- ③马恩雕像
- ④儿童游乐场
- ⑤小卖部
- ⑥复兴公园展示馆
- ⑦茶室
- ⑧沉床花坛
- ⑨南北大道
- ⑩大草坪
- ⑪水榭长廊
- ⑫假山瀑布

- ①Rose Garden
- ②Spring Square
- ③Marx-Engels Statue
- ④Children's Playground
- ⑤Canteen
- ⑥Exhibition Hall of Fuxing Park
- ⑦Buffet
- ⑧Sunken Flower Bed
- ⑨North-South Avenue
- ⑩Lawn
- ⑪Waterside Pavilion and Corridor
- ⑫Rockery and Waterfall

- ①Parc des roses
- ②Place du Printemps
- ③Statue de Marx & Engels
- ④Parc des jeux pour les enfants
- ⑤salon de thé
- ⑥Palais d'exposition de Fuxing
- ⑦Buffet
- ⑧Lit des fleurs
- ⑨Boulevard central
- ⑩Grande Pelouse
- ⑪Galerie & Pavillon aquatique
- ⑫Rocaille & Cascade

温度、湿度、照度、噪声数据统计表

序号	名称	时间 (AM/PM)	温度 (°C)	湿度 (%)	照度 (Lux)	噪声 (dB)
1	玫瑰园					
2	春广场					
3	马恩雕像					
4	游乐场					
5	小卖部					
6	展示馆					
7	茶室					
8	沉床花坛					
9	南北大道					
10	大草坪					
11	水榭长廊					
12	假山瀑布					

9.测量工具与比例尺计算

常用的测量工具:



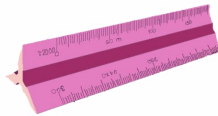
卷尺



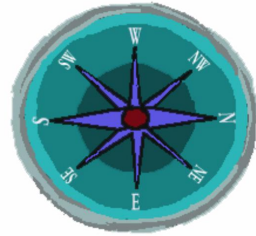
游标卡尺



激光测距仪



比例尺



指南针

比例尺计算方法:

$$\text{比例尺公式: } \frac{\text{图上距离}}{\text{实际距离}}$$

例:

按照1:1000的比例尺,实际高度为50M的办公楼,它的图上高度为多少?

$$\begin{aligned} \frac{1\text{cm}}{1000\text{cm}} &= \frac{X}{5000\text{cm}} \\ 1000\text{cm} \times X &= 1\text{cm} \times 5000\text{cm} \\ X &= 5000\text{cm} \div 1000\text{cm} \\ X &= 5\text{cm} \end{aligned}$$

10. 身体比例与尺度

如何用身体作为尺度测量空间尺寸？

量一量：请使用卷尺测量一下你的身体部位尺寸，单位毫米（mm）。

胳膊：

小臂：

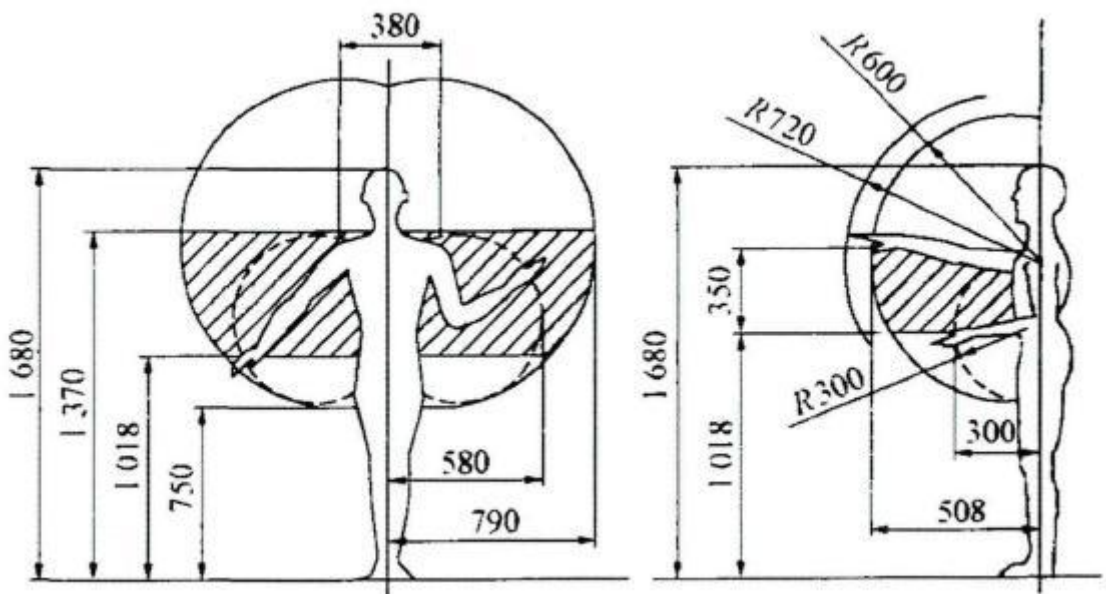
手掌：

足长：

一小步：

一大步：

其它：



人体比例尺度示意图

“沉床花坛”剖面图 比例尺：

12.用拓印和标本粘贴的方法进行植物研究

1. 首先在手机应用商店下载“形色”APP软件，对着植物进行拍摄从而获得植物的名称和特性。



植物认知

2. 将植物标本粘贴在植物册的左边并标注植物的名称和习性。

3. 将植物标本的反面放在纸下面，然后使用彩铅在纸上进行平涂，即可得到植物的纹理图案。



植物标本粘贴



植物拓印

小提示：如需要更深入的观察植物和了解植物的内部结构可以使用显微镜进行观察。

粘贴植物标本

中文学名：

拉丁学名：

植物习性：

植物拓印

界：

门：

纲：

目：

科：

属：

种：

粘贴植物标本

中文学名：

拉丁学名：

植物习性：

植物拓印

界：

门：

纲：

目：

科：

属：

种：

粘贴植物标本

中文学名：

拉丁学名：

植物习性：

植物拓印

界：

门：

纲：

目：

科：

属：

种：

粘贴植物标本

中文学名：

拉丁学名：

植物习性：

植物拓印

界：

门：

纲：

目：

科：

属：

种：

粘贴植物标本

中文学名：

拉丁学名：

植物习性：

植物拓印

界：

门：

纲：

目：

科：

属：

种：

粘贴植物标本

中文学名：

拉丁学名：

植物习性：

植物拓印

界：

门：

纲：

目：

科：

属：

种：

粘贴植物标本

中文学名：

拉丁学名：

植物习性：

植物拓印

界：

门：

纲：

目：

科：

属：

种：

粘贴植物标本

中文学名：

拉丁学名：

植物习性：

植物拓印

界：

门：

纲：

目：

科：

属：

种：

13.花坛设计

花坛是在一定范围的畦地上按照整形式或半整形式的图案栽植观赏植物以表现花卉群体美的园林设施。在具有几何形轮廓的植床内，种植各种不同色彩的花卉，运用花卉的群体效果来表现图案纹样或观盛花时绚丽景观的花卉运用形式，以突出色彩或华丽的额纹样来表示装饰效果。

花坛植物是指为表现植物花朵或叶片的美，露地种植在花坛或其他集中地方的植物。花坛有不同于其他植物景观的特性和景观特色，必须有与其相适应的植物来营造，这类植物就是花坛植物。

因花坛类型和观赏时期的不同，选择的植物也有所不同：花丛式花坛以草本观花植物为主，观花植物以矮小而花多、花繁的品种为佳，如秋海棠、矮牵牛花、矮鸡冠花等。图案式花坛选择生长缓慢的两年生植物，且应有生长矮小，萌蘖性强，分枝密，叶小，耐修剪等特征。

小任务：根据示例图完成一个你喜欢的复兴公园中的花坛平面图绘制，请画出图例和标注比例尺。



图例是集中于地图一角或一侧的地图上各种符号和颜色所代表内容与指标的说明，有助于更好的认识地图。它具有双重任务，在编图时作为图解表示地图内容的准绳，用图时作为必不可少的阅读指南。

3.6.7	阔叶乔木疏林										
			桃花心木	麻楝	樟树	阴香	椴胶榕	细叶榕			
3.6.8	针叶乔木疏林										
			腊肠树	黄槐	白玉兰	白千层	红花紫荆	尖叶杜英			
3.6.9	阔叶乔木密林										
			大花第伦桃	国庆花	雨树	盆架子	佛肚竹	血桐			

花坛设计平面图示例



_____花坛平面图 比例尺：

14. 公园的大草坪

草坪是用多年生矮小草本植株密植，并经修剪的人工草地。18世纪中，英国自然风景园中出现大面积草坪。中国近代园林中也出现草坪。它一般设置在屋前、广场、空地和建筑物周围，供观赏、游憩或作运动场地之用。草坪按用途分为：游憩草坪、观赏草坪、运动场草坪、交通安全草坪和保土护坡草坪。用于城市和园林中草坪的草本植物主要有结缕草、野牛草、狗牙根草、地毯草、钝叶草、假俭草、黑麦草、早熟禾、剪股颖等。

请同学们在下一页的格子里简单描绘出人们在草坪上开展的各种活动，种类尽量丰富。



活动内容：

活动内容：

活动内容：

活动内容：

活动内容：

活动内容：

活动内容：

活动内容：

活动内容：

活动内容：

活动内容：

活动内容：

15.实地访谈实践

访谈原则

1. 避免干扰赶路对象
2. 寻找具有亲和力的对象
3. 用礼貌性的语言赢得访谈者的支持



访谈提纲

哥哥（姐姐、叔叔、阿姨）你好，我们在做一个关于复兴公园的访谈，可以耽误您几分钟吗？
请问您是居住在附近的居民还是来漫步的游客？

访谈对象为居民

1. 请问您在这居住多久了？
2. 您最喜欢复兴公园哪些方面，可以谈谈休闲设施、艺术装置、植物等
3. 这里有哪些需要改善的地方么？

访谈对象为游客

1. 请问您来自哪里？
2. 这里的环境和您居住的地方有什么不同？
3. 您最喜欢复兴公园哪些方面，可以谈谈休闲设施、艺术装置、植物等。
4. 这里有哪些需要改善的地方么？

访谈实录

A large, empty rectangular area with a light blue background, intended for recording the interview transcript.

把想问的问题大胆问出来并记录下来！



向阳而生
筑造我们光明的未来。



CITY DREAMER
PROJECT

